



LE DÉPARTEMENT

# LE JOURNAL DE MON DÉPARTEMENT

www.gers.fr



Numéro #10 - Automne 2024

DOSSIER SPÉCIAL

## ACCUEIL FAMILIAL : DONNER ET RECEVOIR

► P.4 À 6

### MOBILITÉS

Enquête infrastructures  
et mobilités  
P.7 à 9

### ÉDUCATION

L'égalité des chances au  
collège  
P.10 à 11

### REPORTAGE

L'entreprise Nataïs fête  
ses 30 ans  
P.12 à 13

### ÉVASION

Le circuit vignobles en  
Armagnac  
P.14

# # SOMMAIRE

## DOSSIER SPÉCIAL

### L'ACCUEIL FAMILIAL, UNE VOCATION PLUS QU'UN MÉTIER

► Le dispositif d'accueil familial ..... P.4

## MOBILITÉS

► Étude infrastructures et mobilités ..... P.7

## ÉDUCATION

► L'égalité des chances au collège ..... P.10

## DES GENS & DES LIEUX D'ICI

► L'entreprise Nataïs fête ses 30 ans ..... P.12

## ÉVASION GERMOISE

► Circuit vignobles en Armagnac ..... P.14

## ZAPPING ACTU'

► Mieux Man'Gers : la carte alimentaire ..... P.15

► L'ingénierie associative ..... P.16

► Sport Nature à Masseube ..... P.16

► JO2024 : la célébration de Paulin Riva ..... P.17

► Travaux 2x2 voies : ça progresse ! ..... P.17

## LE COIN CULTURE

► Les 50 ans de l'ADDA du Gers ..... P.18

► Rencontre avec Julie Gayet ..... P.19

## AGENDA & LOISIRS

► Notre sélection ..... P.20

## PORTRAIT D'AGENTS

► Nos agents volontaires aux JO ..... P.22

## TRIBUNES LIBRES

► Expression des groupes politiques ..... P.23

Suivez **toutes les actualités** de votre département sur les réseaux sociaux !



P.4



P.7



P.10

Retrouvez l'intégralité des articles du journal en ligne et nos reportages vidéos en **flashant le QR Code**



ou rendez-vous sur

**gers.fr**  
/MONJOURNAL



L'ÉDITO



# Le Département est la collectivité de toute une vie

*Après un bel été passé aux sons des festivals et à la lisière des couchers de soleils sur les sentiers gersois, je vous souhaite à toutes et tous une bonne rentrée 2024. Comme nos 6 795 collégiens le mois dernier, le Journal du Département fait lui-aussi sa rentrée pour ce 10<sup>e</sup> numéro consacré à l'accueil familial.*

*Notre collectivité départementale a souhaité mettre en avant ce dispositif atypique, mais ô combien essentiel pour le bien-être des personnes âgées ou en situation de handicap. Souffrant d'un manque de reconnaissance, l'accueil familial est pourtant une alternative crédible au placement en établissement. Il offre un cadre de vie adapté aux besoins de publics vulnérables qui bénéficient d'échanges et d'enrichissement mutuels avec les accueillants qu'ils côtoient au quotidien.*

*Nous avons tenu à mettre en lumière cette mission chère au Conseil départemental du Gers dans le cadre d'une journée inédite réunissant accueillants familiaux et accueillis dans une ambiance conviviale et bienveillante. Cette démarche s'inscrit dans une réelle volonté de valoriser les métiers du soin pour faire connaître au grand public ces professions et susciter de nouvelles vocations.*

*Parce que le Département est la collectivité de toute une vie, nous accompagnons les Gersois quel que soit leur âge pour améliorer leur quotidien. À l'occasion de cette rentrée scolaire, nous renouvelons les aides destinées aux jeunes collégiens et à leurs parents. Aide à la scolarité, aide à la demi-pension, Pass'Club 32, Pass Culture 32, des dispositifs qui aident financièrement les familles, favorisent la pratique du sport et démocratisent l'accès à la culture.*

*Collèges, infrastructures et solidarité, vous trouverez dans ce numéro du Journal du Département les principales compétences dévolues à notre collectivité au quotidien. Elles témoignent de notre volonté politique de mettre en place une action publique de proximité, à visage humain et au service des besoins de nos concitoyens*

*Je vous souhaite une agréable lecture.*



**PHILIPPE DUPOUY**  
PRÉSIDENT DU CONSEIL DÉPARTEMENTAL DU GERS

# L'ACCUEIL FAMILIAL, UNE ALTERNATIVE « COMME À LA MAISON »

L'accompagnement et la prise en charge des personnes âgées ou handicapées se fait souvent à domicile ou en établissement collectif. Mais une alternative existe : l'accueil familial. Une solution humaine et solidaire pour une prise en charge adaptée. Ce dispositif géré par le Conseil départemental permet d'offrir un cadre de vie familial et bienveillant à plus de 96 personnes dans le Gers. Face aux besoins croissants, le Département lance aujourd'hui un appel pour mobiliser de nouveaux accueillants familiaux sur le territoire.

En 2040, 38% de la population gersoise aura plus de 65 ans selon l'Insee. Le Département du Gers anticipe ce vieillissement de la population en œuvrant à une meilleure prise en charge des personnes âgées. Proposer un accompagnement et des solutions adaptées, c'est aussi la volonté affichée envers les personnes en situation de handicap. L'accueil de ces publics spécifiques est un défi permanent pour le Conseil départemental. Parmi les solutions qu'il souhaite renforcer, l'accueil familial fait aujourd'hui figure de priorité.

Sous la responsabilité des conseils départementaux, des particuliers prennent en charge, à leur domicile, à titre onéreux, des personnes âgées ou handicapées adultes. Une alternative efficace, sécurisée et de proximité au maintien à domicile ou à l'entrée en établissement collectif.

## Partage et bienveillance

Dans le Gers, 67 familles ont ouvert les portes de leur foyer pour offrir à 79 adultes en situation de handicap et 17 personnes âgées un cadre de vie adapté à leurs besoins. L'accueil familial présente de nombreux avantages. C'est avant tout une façon de vivre « comme à la maison », dans un environnement bienveillant et rassurant.

« Les accueillis sont presque des membres à part entière de la famille. Le Gers peut compter sur des accueillants familiaux mobilisés et investis », constate Catherine Castagnet, psychologue et cheffe du service d'accueil familial au Département du



Marie Hélène, accueillante familiale à Samatan depuis 19 ans, accueille Alain depuis 7 ans et Sabine depuis 18 ans.

Gers. Les accueillants, au-delà de la rémunération, s'enrichissent quant à eux de cette aventure humaine unique. Plus qu'une mission, « une vocation » assure la plupart d'entre eux.

« Le Département est au cœur de ce dispositif et assure le suivi, l'accompagnement et le contrôle des accueils familiaux pour garantir la sécurité et la qualité de l'accueil. Cela passe aussi par la formation des accueillants », précise Clotilde Cottineau, directrice des politiques de l'autonomie au Département du Gers.

Un suivi médico-social personnalisé est par ailleurs assuré pour chaque personne accueillie, ce qui permet d'évaluer

régulièrement les besoins des personnes et de leur apporter un soutien adapté, en coordination avec les familles d'accueil.

Malgré le dévouement des 67 familles accueillantes actuelles, le Gers fait face à une demande croissante. Il est urgent de recruter de nouvelles familles prêtes à s'engager dans cette mission essentielle.

Vous avez du temps et de la bienveillance à proposer, de la patience et un désir sincère de créer un accueil convivial familial ? Le Conseil Départemental du Gers est là pour vous accompagner, vous former et vous soutenir tout au long de cette mission. Ensemble, construisons le Gers solidaire de demain.

« Le Bien Vivre, le Bien Être font partie de notre philosophie. L'Accueil Familial, alternative au maintien à domicile, est un de nos savoir-faire qu'il faut valoriser. »

### Charlette Boué

Vice-Présidente du Conseil départemental, en charge de la Solidarité, prévention et protection



Le 10 septembre dernier, le Département a organisé un déjeuner en l'honneur des accueillants familiaux du Gers

# ♥♥ TÉMOIGNAGES À CŒURS OUVERTS ♥♥

Dans le département du Gers, des hommes et des femmes ont fait le choix d'ouvrir leur porte et leur cœur à des personnes âgées ou en situation de handicap, offrant ainsi un cadre de vie familial et chaleureux à ceux qui ne peuvent plus vivre seuls. Ces accueillants familiaux, acteurs d'une solidarité discrète mais essentielle, offrent une alternative aux structures d'accueil traditionnelles. À travers leurs témoignages, découvrez l'engagement quotidien de ces familles, leur dévouement et les liens profonds qui se tissent avec leurs accueillis.

## « S'OCCUPER DES AUTRES EST UNE VOCATION »

« Il y a beaucoup d'amour entre nous, nous partageons de nombreuses activités et nous partons également tous ensemble en vacances à la mer ou à la montagne. S'occuper des autres est une vocation plus qu'un métier. Il y a des avantages à cette activité, comme celui de travailler chez soi et de tisser des liens forts avec les personnes que nous accueillons, mais il y a aussi des contraintes, car il faut être disponible 24h/24. »

► Anne et Jean-Louis Dader, accueillants familiaux à Clermont-Pouyguillès depuis 3 ans, accueillent Sara et Marcel depuis 3 ans



## « C'EST UN MÉTIER HUMAINEMENT TRÈS ENRICHISSANT »

« Je suis accueillante familiale depuis 2003, une activité que j'avais choisi d'exercer en complément de mon métier d'agricultrice. Aujourd'hui, je suis à la retraite et je continue l'accueil familial avec Pascal. C'est la vie qui vous forme à ce métier très enrichissant humainement, mais aussi les formations du Conseil départemental et l'échange d'expérience avec les autres accueillants familiaux. Pour moi l'accueil familial n'est pas qu'un travail, c'est une façon de vivre, avec ses joies et ses difficultés. »

► Claudine Gaucher, accueillante familiale à Manent-Montané depuis 21 ans, accueille Pascal depuis 6 ans.

## « ON DONNE BEAUCOUP, MAIS ON REÇOIT AUSSI BEAUCOUP EN RETOUR »

« Pour accueillir des personnes âgées ou handicapées chez soi il faut de la patience, de la disponibilité et de l'intérêt pour les gens... Il faut aimer les gens, c'est une évidence ! Gilbert et Myriam font aujourd'hui partie de la famille même s'ils font la distinction entre leurs familles, qui sont présentes et qui ont toute leur place, et le fait qu'ils habitent chez moi. Leur présence m'apporte un enrichissement personnel. On donne beaucoup en accueil familial, mais on reçoit aussi beaucoup en retour. »

► Claudie Artuso, accueillante familiale à Auch depuis 15 ans, accueille Gilbert depuis 7 ans et Myriam depuis 10 ans.



# COMMENT DEVENIR ACCUEILLANT FAMILIAL ?

Accueil familial  
**“ Nous partageons bien plus qu'un foyer ”**  
Jose, Carmine, Ludovic & Arlette

**Le département du Gers a besoin de vous !**

Candidatez sur [gers.fr](http://gers.fr)

Devenir accueillant familial est bien plus qu'un simple engagement : c'est un acte de solidarité en contribuant au bien-être de personnes âgées et/ou handicapées, en perte d'autonomie ou ne souhaitant pas rester à domicile. En ouvrant votre foyer vous jouez un rôle essentiel dans leur vie quotidienne. Le Département est à vos côtés pour vous soutenir et vous accompagner tout au long de cette aventure humaine.

## Qui peut devenir accueillant familial ?

Toute personne ou couple agréé par le Département qui souhaite être rémunéré pour accueillir à son domicile une personne âgée et/ou un adulte en situation de handicap. Chaque accueillant familial peut accueillir jusqu'à 3 personnes (sauf exception). Ce métier requiert des qualités humaines comme la patience, l'écoute, le dialogue, la confidentialité et la bienveillance.

L'accueilli partage le quotidien de l'accueillant familial : repas, loisirs et activités, s'intégrant ainsi pleinement dans son projet de vie. Soutenu et formé par des professionnels, l'accueillant familial aide à préserver l'autonomie et les interactions sociales de la personne accueillie.

## Quel est le rôle du Département ?

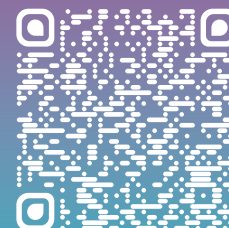
Le Département a pour mission de soutenir et d'accompagner les accueillants. Il délivre l'agrément nécessaire et propose des formations tout au long du contrat, tant pour les accueillants que pour les personnes accueillies. Il assure également le suivi social et médico-social de la personne accueillie.

## Rejoignez la communauté des accueillants familiaux !

Pour plus d'informations ou pour commencer les démarches, contactez le service de l'accueil familial du Conseil départemental du Gers :

**Conseil départemental du Gers, Direction des Politiques de l'Autonomie**  
**Le Carmel, 81, route de Pessan - BP 20569, 32022 Auch Cedex 09**  
**Tél. : 05 62 67 30 97. Email : [accueilfamilial@gers.fr](mailto:accueilfamilial@gers.fr)**

ou flashez ce QR Code



Accueillants familiaux et accueillis, invités par le Conseil départemental, ont pu partager un moment de convivialité autour d'un déjeuner et d'animations.

## DOSSIER MOBILITÉS

# Quelles infrastructures pour les mobilités de demain ?

Les infrastructures de mobilités terrestres doivent évoluer au cours des 20 prochaines années pour répondre aux enjeux écologiques, énergétiques, et aux besoins spécifiques des territoires. C'est l'objectif de l'étude « *Quelles infrastructures pour quelles mobilités ?* », qui trace la voie à suivre pour le Département.

Le 3 juillet 2020, le Département du Gers a adopté une nouvelle stratégie pour repenser la mobilité. Même si la Loi d'Orientation des Mobilités (LOM) confie cette mission aux Régions et aux intercommunalités, les Départements, gestionnaires des infrastructures routières et touristiques, restent des acteurs clés.

Dans un contexte en pleine mutation, le Conseil départemental du Gers se positionne comme un coordonnateur et un fédérateur des initiatives locales. Il fournit un soutien administratif, technique et financier pour promouvoir notamment la mobilité douce. Il a ainsi engagé des initiatives majeures, incluant la création d'une piste cyclable entre Auch et Toulouse ou encore le prolongement de la Voie Verte de l'Armagnac jusqu'à Eauze. Le transfert des routes nationales au Département ouvre aussi de nouvelles perspectives pour adapter le réseau routier aux besoins futurs et participer au désenclavement du territoire. La Direction des Routes et des Mobilités, anciennement DDI, est en charge de mettre en musique la politique du Conseil départemental, « *pour que demain le Gers soit un territoire où il sera facile de se déplacer* », souligne son Président, Philippe Dupouy.

### Concertation et plan d'actions

La concertation est au cœur de cette ambition départementale. Pour anticiper les besoins du territoire, le Département a lancé en 2022 l'enquête « *C'est quoi les mobilités de demain ?* ». Elle a permis de recueillir les attentes des usagers et d'alimenter une étude menée auprès de tous les acteurs de la mobilité autour de la question « *Quelles infrastructures pour quelles mobilités ?* ».

Cette étude dresse un état des lieux révélateur des disparités territoriales, de l'enclavement de certaines zones, et de la domination de la voiture. Mais elle met aussi en avant des atouts à valoriser : un réseau routier dense, des déplacements essentiellement de proximité, le développement de services de covoiturage et de véhicules électriques, et des projets comme l'achèvement de la mise à 2x2 voies de l'axe Auch-Toulouse.

L'étude priorise trois axes pour guider la politique du Conseil départemental : établir une gouvernance pour observer et fédérer les dynamiques territoriales, optimiser le réseau d'infrastructures routières, et promouvoir, à travers ses itinéraires, une destination culturelle et touristique attractive et durable.



Ces axes seront déclinés à court et moyen terme en une série d'actions incluant un schéma d'usage des routes, un schéma d'aménagements cyclables et des actions pour renforcer la mobilité solidaire pour les jeunes et les publics vulnérables.

“ Notre stratégie vise à positionner le Département du Gers comme un acteur majeur de la mobilité pour les prochaines décennies, en tenant compte des enjeux de solidarité, de développement touristique et d'infrastructures routières ”

**Lydie Toison**

Conseillère départementale, en charge des Mobilités Actives



CRÉER UN OBSERVATOIRE  
DES USAGES  
ET DE LA MOBILITÉ

FÉDÉRER UN RÉSEAU  
DE LA MOBILITÉ

ACCOMPAGNER LES  
PROJETS DE MOBILITÉ  
SUR LES TERRITOIRES

**1**  
Fédérer et  
accompagner les  
dynamiques  
territoriales portées  
par les collectivités

ANIMER DES ATELIERS  
MOBILITÉ

PAR UN SCHEMA  
DÉPARTEMENTAL DES  
ROUTES

**Quelles  
infrastructures pour  
quelles mobilités ?**

**2**  
Adapter les  
infrastructures aux  
nouveaux enjeux  
de la mobilité

PROMOUVOIR LA  
DESTINATION  
CULTURELLE ET  
LE TOURISME DURABLE

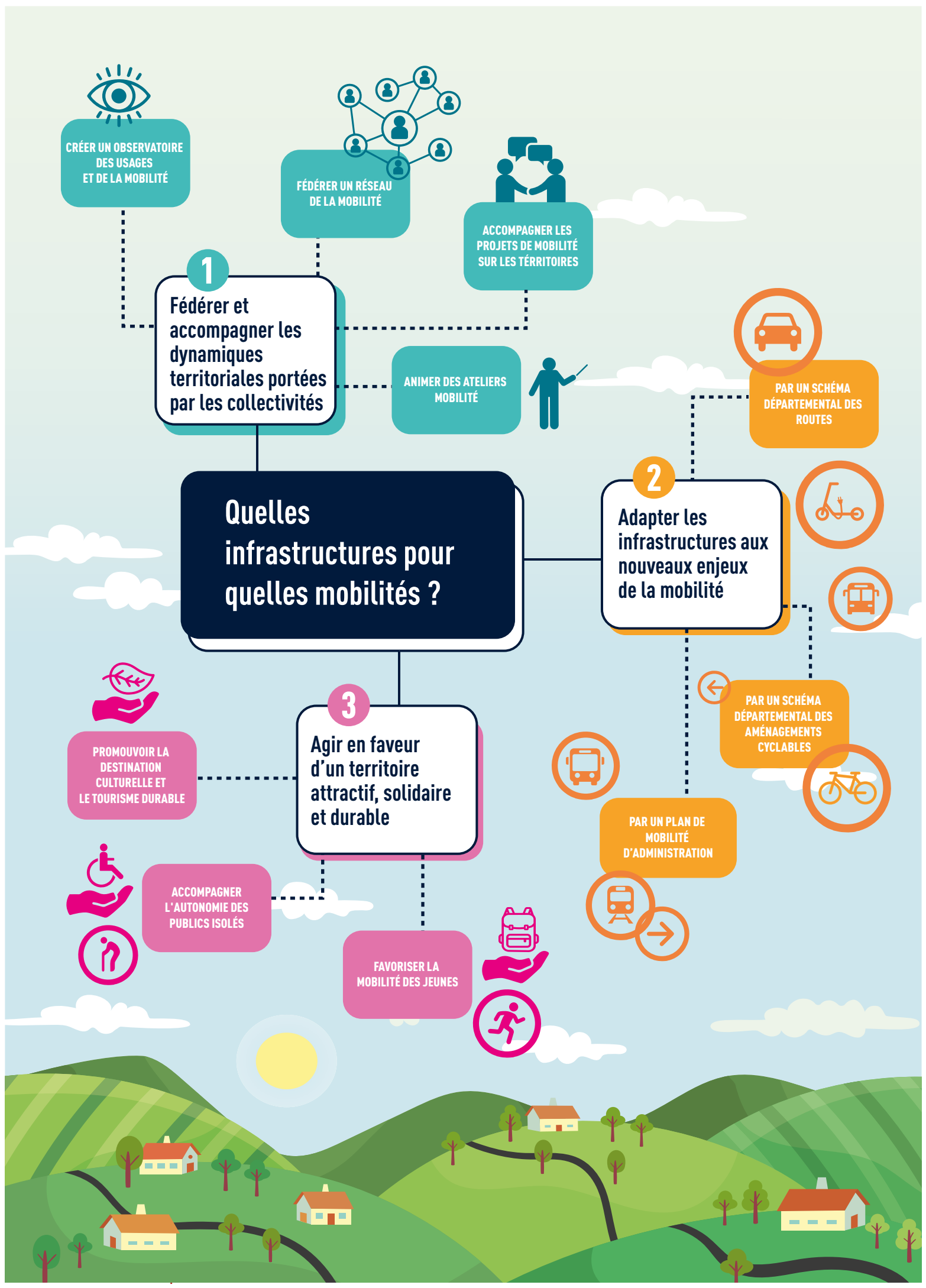
**3**  
Agir en faveur  
d'un territoire  
attractif, solidaire  
et durable

PAR UN SCHEMA  
DÉPARTEMENTAL DES  
AMÉNAGEMENTS  
CYCLABLES

ACCOMPAGNER  
L'AUTONOMIE DES  
PUBLICS ISOLÉS

FAVORISER LA  
MOBILITÉ DES JEUNES

PAR UN PLAN DE  
MOBILITÉ  
D'ADMINISTRATION







## ► D'AUCH À AUBIET... À BICYCLETTE !

Le 1<sup>er</sup> août, le Département du Gers a inauguré la première tranche de la piste cyclable Auch-Aubiet, reliant Auch à Marsan, en présence de Florence Guillaume, déléguée interministérielle à la sécurité routière, du Préfet, du Président du Département et de nombreux élus. Le Président Philippe Dupouy a souligné l'importance de ce projet pour la mobilité douce, visant à terme à relier Auch à Toulouse et à faciliter les connexions multimodales. Cette piste s'inscrit dans la politique « Mobilité » du Conseil Départemental, adoptée en 2020 pour promouvoir les infrastructures de déplacement doux. Elle est praticable par tous usagers de mobilités douces (vélos, trottinettes, mono-roues, rollers, etc.) avec une vitesse maximale autorisée de 25km/h, ainsi que par les piétons.

Cette première tranche Auch-Marsan de 8 km, commencée en mai 2023, est désormais opérationnelle. La piste cyclable bidirectionnelle de 3 m de large, est sécurisée par une lisse en bois, assurant la sécurité des usagers non motorisés.

Le coût total du projet est de 4 millions d'euros, financé à 70% par l'État et la Région. Florence Guillaume a félicité le Département pour sa coordination exemplaire en matière de mobilité. La deuxième tranche, entre Marsan et Aubiet, est en cours et devrait être achevée au printemps 2024.

## ► UNE NOUVELLE DIRECTION DES ROUTES ET MOBILITÉS, AU SERVICE DE VOS DÉPLACEMENTS

Depuis le 1<sup>er</sup> janvier 2024, la Direction Déplacements et Infrastructures du Département du Gers, a élargi son patrimoine avec l'ajout de 238 km de routes nationales et 200 ouvrages d'art. Afin de s'adapter à cette évolution qui induit des modifications organisationnelles et territoriales, la DDI devient la Direction Routes et Mobilités (DRM) à compter du 1<sup>er</sup> octobre prochain. Forte de ce réseau routier de plus de 3 780 km et composée de près de 370 professionnels aux compétences variées, la DRM assure l'entretien, l'aménagement et la modernisation des infrastructures routières pour répondre aux besoins du territoire rural du Gers, où la voiture reste le principal mode de déplacement et le désenclavement routier essentiel.

Parmi ses nouvelles missions, la mise à 2x2 voies de l'axe Toulouse-Auch, dont la dernière section Gimont - l'Isle-Jourdain sera achevée en 2027, illustre l'ambition du Département de faciliter la mobilité et le désenclavement.

Parallèlement, la DRM s'engage dans des initiatives en faveur de la transition écologique, comme l'utilisation de techniques bitumineuses à froid pour réduire l'impact environnemental des travaux de chaussée ou la démarche « zéro phyto » pour l'entretien des dépendances vertes routières.

Au-delà des routes, la DRM et son nouveau service « mobilités » pilotent le développement des mobilités douces avec des projets comme la piste cyclable Auch-Toulouse et la Voie Verte de l'Armagnac. Cette direction, recomposée dans le cadre du transfert des routes nationales et du déploiement des mobilités, se positionne comme un pilier essentiel dans la construction et la mise en œuvre de la politique départementale pour l'avenir des mobilités dans le Gers.



De gauche à droite : Stéphan Saint-Lary, chef du service parc routier, Jean-Pierre Barbaria, chef du service territorial routier Sud, Fabrice Bert-Latrilte, directeur-adjoint routes et mobilités, Nathalie Rougeoreille, directrice routes et mobilités, David Simonato, chef de subdivision d'exploitation de Lombez.

DOSSIER RENTRÉE

# Le Département engagé pour l'égalité des chances

★ Plus de 84 000 euros d'aides aux familles ★

Le Conseil départemental du Gers est pleinement engagé à accompagner les familles gersoises dans la scolarité de leurs enfants, en mettant en place des dispositifs d'aides essentiels, parmi eux, l'aide à la scolarité, à la pension et demi-pension, le Pass'Club 32 et le Pass Culture 32.

## L'aide à la pension et à la demi-pension : le bien-manger pour tous

Le coût des repas pris au collège peut représenter une charge importante pour les familles, en particulier celles dont les enfants sont demi-pensionnaires ou internes. Conscient de cette réalité, le Conseil départemental du Gers propose une aide spécifique sous conditions de ressources de la famille pour alléger les frais de pension et de demi-pension.

Le montant de cette aide est de 60 à 70 € par an et par enfant pour le forfait demi-pension et de 80 à 100 € par an et par enfant pour le forfait pension. Elle permet de garantir que tous les collégiens de la 6<sup>e</sup> à la 3<sup>e</sup> puissent bénéficier d'une alimentation équilibrée pendant leur journée scolaire. En 2023/2024, 989 familles ont bénéficié de cette aide pour un montant total de 65 000 €.

## L'aide à la scolarité pour une rentrée sereine

Afin de réduire le poids des dépenses liées à l'éducation, le Conseil départemental verse une aide à la scolarité. Cette aide financière permet aux familles de couvrir une partie des frais liés à l'achat de fournitures scolaires, de manuels, ou encore de matériel éducatif. Elle vise à garantir que chaque élève puisse commencer l'année dans les meilleures conditions. En 2023-2024, 122 collégiens ont bénéficié de cette aide pour un montant total de 19 000 €.



## Sport et Culture

L'égalité des chances, c'est aussi des aides pour la pratique sportive avec le Pass'Club 32, qui concerne plus de 3300 bénéficiaires et représente une aide globale de 77 400€, ou encore l'accès à la culture avec le Pass Culture 32.

Les demandes d'aides sont accessibles en un seul clic sur [mesdemarches.gers.fr](https://mesdemarches.gers.fr)

## L'info en +

Dans le cadre de sa compétence en matière de restauration dans les collèges, le Département du Gers franchit une nouvelle étape en lançant, à partir du 1er janvier 2025, une expérimentation innovante de centralisation des achats de denrées alimentaires pour les repas des collégiens. Quatre collèges gersoises sont concernés : Auch-Mathalin, Condom, Eauze-Cazaubon et Vic-Fezensac. Avec cette nouvelle initiative, le Département s'engage encore un peu plus pour le bien manger des collégiens et affiche son soutien aux filières agricoles.



Les élus du Département et son Président, accompagnés du Préfet et du DASEN, sont venus présenter le nouveau dispositif d'achats de denrées alimentaires au collège Mathalin d'Auch

“ Pour cette nouvelle rentrée, l'égalité des chances est une ambition permanente du Département pour les collégiens gersoises. Au-delà des aides financières aux familles nos politiques visent aussi à permettre à tous, un accès à une restauration de qualité, au numérique de pointe individualisé selon les besoins et les projets des établissements, à l'international au travers du dispositif Erasmus+, au sport, à la culture, et développer notre spécificité culturelle et l'ouvrir sur le monde ! ”

**Jérôme Samalens**

Vice-Président du Conseil départemental, en charge de l'Éducation, collèges et jeunesse



# Rentrée 2024-2025

**21 COLLÈGES**

gérés et entretenus par le Département  
dont 19 en gestion directe

**3.4M D'€**

d'investissements pour les  
travaux de maintenance et les  
équipements dans les collèges

**207 AGENTS**

départementaux en poste  
dans les collèges

**6795**

collégiens scolarisés  
dans le public

**2.8M D'€**

de dotation de fonctionnement aux collèges publics  
( 3,66 millions = collèges privés + publics)

**1959**

ordinateurs fixes, 730 tablettes et  
26 Ecrans Numériques Interactifs  
équipent nos collèges publics

**612 000€**

investis dans le numérique

**Numérique**

**100%**

des collèges équipés  
de la fibre

**9 COLLÈGES**

équipés d'une web radio

**3,15 M**

de connexions à l'espace numérique de travail  
(+ 29 % par rapport à 2023-2024)

# Restauration scolaire

**2.7M D'€**

d'achats de denrées composés à 63 % de  
denrées locales dont 40% gersoises et  
à 66 % de denrées biologiques

**1 MILLION**

de repas servis par an

**3.25€**

Coût du repas  
pour les familles

**8.63€**

Coût du repas pour  
le Département  
(données 2019)

**3 COLLÈGES 100% BIO**

( Mauvezin, Condom , Françoise Héritier à l'Isle-Jourdain)

DES GENS & DES LIEUX D'ICI

# Nataïs : Le pop-corn gersois fête ses 30 ans !

Cette année, l'entreprise gersoise Nataïs célèbre son 30e anniversaire, marquant trois décennies de succès né d'un défi ambitieux : la production de maïs à pop-corn dans le Gers. Nataïs est aujourd'hui le leader européen dans son domaine et s'exporte dans plus de 50 pays. Cette entreprise familiale, forte de ses 150 salariés, a su allier tradition agricole et innovation pour devenir une référence mondiale et une véritable locomotive pour l'économie locale.

L'histoire de Nataïs débute bien avant sa création officielle, en 1981, lorsque Heinrich Ehmann, contraint de vendre une partie de ses terres en Allemagne, décide de se relocaliser à Bézéril dans le Gers. En 1989, Michael, son fils, rejoint l'exploitation, animé par une vision innovante qui le conduit aux États-Unis où il découvre le maïs à éclater. Il décide alors de se lancer dans un pari un peu fou, celui de faire pousser du maïs américain à pop-corn dans le Gers. Banco ! Après quelques années d'adaptation, la petite graine semble parfaitement s'épanouir en terroir gascon. Les premiers clients européens sont séduits.

La success story est en marche. D'agriculteur à entrepreneur, il n'y avait qu'un pas... En 1994, Pop-corn Midi-Pyrénées est créée et des installations de triage, de séchage et de stockage sont aménagées dans l'ancienne ferme familiale. Toujours en quête d'innovation et de développement, Michaël Ehmann se lance sur le marché du pop-corn micro-ondable. Un nouveau pari gagnant qui propulse l'entreprise sur le devant de la scène comme un concurrent sérieux du popcorn américain. En 2005, l'entreprise décroche un contrat majeur avec Benoît, le fournisseur de 80 % des cinémas français.

## Pionnier du pop-corn en Europe

Un an plus tard, la société est rebaptisée du nom de Nataïs, plus facile à retenir à l'international, qui représente 90% de son chiffre d'affaire. Filière complète de la semence au produit fini, Nataïs s'étend sur plus de 10 000 hectares de terres cultivées en partenariat avec 220 agriculteurs locaux et emploie 150 personnes qui participent activement à l'évolution de la marque. Bien plus qu'un simple snack, le pop-corn gersois est un véritable carburant pour l'économie locale et le renouveau du territoire.

La petite entreprise familiale s'est transformée en une puissance industrielle tout en conservant son ancrage local et ses valeurs. C'est ce qui fait sa force. Avec des investissements majeurs prévus pour accompagner sa croissance, moderniser ses infrastructures et renforcer son engagement environnemental, le leader européen du popcorn peut aborder l'avenir avec confiance.

Michael Ehmann et la nouvelle génération à ses côtés, sa fille Célia et son fils Jonah, continuent de porter haut les couleurs de l'agriculture gersoise. Depuis 30 ans, ils incarnent une réussite familiale et entrepreneuriale visionnaire et ambitieuse, qui n'a pas fini de conquérir le monde... grain après grain.



Crédit photo : ©Nataïs

Michael Ehmann, fondateur de la marque de popcorn gersois Nataïs

## i LE SAVIEZ-VOUS ?

A l'occasion de ses 30 ans, Nataïs a enregistré un podcast « l'éPOPée Nataïs » dévoilant l'histoire et les coulisses de l'entreprise. Cette série immersive en six épisodes entraîne l'auditeur dans une aventure audio originale pour tout savoir sur le parcours, les valeurs, la vision et les engagements de Nataïs.

Retrouvez le podcast en flashant ce QR code ou sur [popcorn.fr](http://popcorn.fr)



Crédit photo : ©Nataïs

Le siège social et le site de cette production de l'entreprise Nataïs situés sur la commune de Bézéril

# Un pop-corn qui cultive la green attitude !

Consciente des défis environnementaux, Nataïs s'engage pour une pratique respectueuse de la nature et s'implique activement dans la transition agro-écologique avec des méthodes régénératives qui accroissent le taux de matière organique dans ses sols.

L'entreprise accompagne ses 220 producteurs partenaires dans la mise en place de ces pratiques agro-écologiques. En 2024, sur les 8000 hectares de terres cultivées, 6000 hectares ont bénéficié de couverts végétaux, permettant de capturer jusqu'à 6 tonnes de CO2 par hectare. Pour encourager ces pratiques, Nataïs offre une prime carbone à ses producteurs, renforçant ainsi son engagement pour une agriculture durable et une production sécurisée.



# Un maïs 100% gascon

Nataïs n'est jamais à court d'idées et cherche constamment à innover. En 2024, le roi du pop-corn lance « Peta Milhoc », littéralement « « maïs qui éclate » en occitan. Une nouvelle marque de pop-corn, fièrement enracinée dans le terroir gascon. Produite dans le Sud-Ouest et commercialisée exclusivement en France, cette gamme reflète l'engagement de Nataïs envers une agriculture locale et durable.

Les recettes, composées d'ingrédients naturels, sont pensées pour mettre en avant le savoir-faire des producteurs partenaires, tous situés dans un rayon de 200 km autour de l'usine de Bézéril. Conçus, fabriqués et imprimés à Auch, les emballages cartonnés Peta Milhoc jouent eux-aussi la carte locale.



## EN CHIFFRE

### 180 MILLIONS

nombre de sachets de pop-corn micro-ondables produits

### 80 MILLIONS

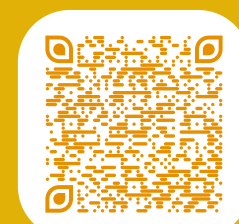
de chiffres d'affaires

### 50 000 TONNES

de maïs récoltées par an



Retrouvez notre interview vidéo de Célia Ehmann, Directrice du Développement et de la Communication, en flashant ce QR Code





ÉVASION GERMOISE

# Un automne « confidentiel » en Armagnac

Credit photo : ©PETR du Pays d'Armagnac



**« De toutes les provinces françaises, celle-ci est la plus discrète... la beauté est ici synonyme de discrétion, de modération et de goût... »**

**Henri Polge**

La saison des vendanges s'achève à peine au Pays d'Armagnac, c'est désormais le temps de la distillation et de la vinification des Flocs, Armagnacs et Côtes de Gascogne qui se profile... L'occasion unique de partir à la découverte de la première route du vin du Gers, avec pour guide le carnet de voyages « Armagnac Confidentiel ». Une invitation, au détour de paysages vallonnés et autour de chapelles cachées, à pousser la porte des domaines viticoles à la rencontre de femmes et d'hommes passionnés.

Disponible gracieusement dans les offices de tourisme de l'Armagnac, ce guide oenotouristique propose trois voyages insolites et inédits au cœur du vignoble Armagnac - Gascogne, à la découverte de 20 sites patrimoniaux équipés de panneaux d'interprétation et plus de 60 domaines viticoles. Du « pays de Cocagne » gascon, autour de Condom et Montréal du Gers, aux contrées viticoles et historiques d'Eauze et Vic-Fezensac, en passant par les régions de Nogaro et Cazaubon, à la marge du plateau landais et de la vallée de l'Adour, une terre d'accueil et de convivialité se raconte au fil des gens et des lieux. De vignobles en moulins, de domaines en châteaux, de caves en lavoirs, dans un paysage de campagne et de vignes, le Pays d'Armagnac se laisse contempler et savourer ... en toute confidentialité.

## LES BONS CRUS D'ARTAGNAN®

La Destination Gers, «Les Bons Crus d'Artagnan® », fait partie des 75 destinations labellisées Vignobles & Découvertes en France depuis 2014. Ce label facilite la préparation de week-ends et courts séjours dans le vignoble en proposant des services et prestations sélectionnés avec soin : hébergement parmi les vignes, restaurants pour accorder mets et vins, caves à visiter... Une sélection de sites patrimoniaux, d'activités et d'événements est également proposée pour découvrir les trésors et savoir-faire locaux.



Credit photo : ©R.Lequai

### **i** LE SAVIEZ-VOUS ?

Chaque année, après les vendanges, la Gascogne vit au rythme de la distillation de l'Armagnac, donnant lieu à de nombreuses festivités. Ainsi, d'octobre à janvier, lors de la «Flamme de l'Armagnac », les producteurs d'Armagnac ouvrent les portes de leurs chais et festoient au pied de l'alambic... Une expérience particulière dans la plus pure tradition gersoise !

**Programme disponible dans les offices de tourisme et sur [armagnac.fr](http://armagnac.fr)**



Credit photo : ©Château de Salles, domaine viticole

# Mieux Man'Gers pour tous : Le Département expérimente la carte « alimentation durable »

Le Département du Gers, en collaboration avec Gers Solidaire, inaugure une initiative ambitieuse dans le cadre du projet Mieux Man'Gers pour tous. Ce projet pilote allie deux enjeux cruciaux : lutter contre la précarité alimentaire et favoriser une alimentation durable, bonne pour la santé, pour l'économie et pour l'environnement. L'objectif est de soutenir les bonnes pratiques alimentaires tout en encourageant activement l'économie locale.

## ► Un soutien concret à l'agriculture locale

Au cœur de cette expérimentation se trouve la carte « alimentation durable », incarnée par la carte UpDéjeuner. Chaque mois, les foyers participants verront leur carte créditée d'un montant adapté à la taille de leur ménage : 40 € par adulte et 20 € par enfant. Ces sommes, dédiées exclusivement à l'achat de produits alimentaires (hors alcool et produits animaliers), sont versées pour encourager une consommation plus locale. Pendant une année complète, les usagers pourront ainsi faire leurs courses dans un réseau de points de vente affilié, contribuant à renforcer l'économie locale, tout en accédant à des produits de qualité.

En parallèle, des efforts sont déployés pour sensibiliser les bénéficiaires à une alimentation responsable. Visites de marchés de producteurs, de fermes, d'épiceries bios ou encore ateliers de cuisine, sont autant d'occasions de découvrir et d'adopter des pratiques alimentaires plus durables.

## ► Deux territoires pilotes mobilisés

L'un des piliers de ce projet réside dans la promotion de l'agriculture gersoise. Environ vingt producteurs et boutiques de producteurs se sont associés à l'expérimentation, permettant aux bénéficiaires d'acheter directement des produits locaux. Pour cette phase expérimentale, deux territoires gersois ont été choisis : l'agglomération d'Auch et la communauté de communes Bastides de Lomagne. Six structures d'accompagnement social œuvrent main dans la main pour sélectionner 60 familles en fonction de leur situation mais aussi de leur intérêt pour ce projet.

Pour inciter les bénéficiaires à privilégier les circuits courts et les produits locaux, des bonifications financières seront accordées lors des achats « responsables » effectués auprès des partenaires de l'opération. Ces bonus seront crédités directement sur la carte, offrant ainsi un soutien supplémentaire tout en orientant les habitudes de consommation vers des choix durables.

En soutenant à la fois les familles en difficulté et l'économie locale, cette expérimentation préfigure la réflexion autour d'un projet plus ambitieux de sécurité sociale alimentaire dans le Gers.



« Bien se nourrir devrait être un droit accessible à tous, être la norme et non pas l'exception, de la même manière que le droit à la santé ou à l'éducation. »

**Hélène Rozis-Le Breton**  
Vice-Présidente de la  
Commission Solidarité, en  
charge de l'Insertion



Retrouvez toutes les informations  
en flashant ce QR Code

**Mieux man'gers pour tous**

# EN BREF...

## ► Journée Olympique

Les récents Jeux Olympiques de Paris 2024 ont largement inspiré la cérémonie d'ouverture de cette nouvelle édition des Journées Olympiques des scolaires gersois. Celle-ci s'est tenue le 19 septembre dernier sur le parvis de la cathédrale d'Auch d'où plus de 1 000 collégiens du CM1 à la 6<sup>e</sup> des établissements labellisés Génération 2024, se sont dirigés en délégations vers le site du complexe sportif Patrice Brocas où ils ont pu participer à de nombreux ateliers dans une ambiance sportive et festive.



## ► Conseil Départemental de la Citoyenneté et de l'Autonomie

Le Conseil Départemental de la Citoyenneté et de l'Autonomie (CDCA) du Gers va être renouvelé. Cette instance consultative permet à tous les acteurs impliqués dans les dispositifs structurants dédiés aux personnes âgées et ou en situation de handicap de participer aux décisions prises et à venir. Si vous êtes une organisation ou une association représentant ces groupes, vous avez l'opportunité d'intégrer ou de renouveler votre participation à cette instance. Pour être éligible, n'oubliez pas de candidater avant le 15 octobre 2024. Infos sur [www.gers.fr/aides-infos-pratiques](http://www.gers.fr/aides-infos-pratiques)

## ► Sport Nature

Le Département du Gers a animé en juillet et août son programme «Un été olympique à Masseube» pour promouvoir les sports de nature, prémisse d'un futur centre départemental. Les Gersois et visiteurs ont ainsi pu profiter gratuitement d'activités variées, telles que marche, vélo, golf, tir à l'arc, et sports olympiques. Ce programme s'est inscrit dans la politique de développement des sports de nature, renforcée depuis 2000.



## ZAPPING ACTU'

# ► ASSOCIATIONS DU GERS : L'INGÉNIERIE ASSOCIATIVE VOUS ACCOMPAGNE !



Rencontre des associations gersaises dans le parc de l'Hotel du Département

Avec près de 5 000 associations actives, 50 000 bénévoles et plus de 5 000 salariés, tous secteurs confondus, le Gers affiche une vie associative parmi les plus dynamiques de France. Acteur majeur du département, le secteur associatif contribue à la vitalité et à l'animation des territoires. Mais il doit aussi faire face à de nombreuses contraintes : pénurie de bénévoles, besoins de formation, difficultés administratives, manque d'information... Pour répondre à ces enjeux et à cette demande de soutien, le Département du Gers a choisi, à travers sa **mission d'ingénierie de la vie associative**, d'accompagner les associations pour répondre à leurs besoins et leur offrir une meilleure visibilité et une plus grande lisibilité des acteurs et des moyens existants à leur disposition.

### Notre engagement

Accompagner le développement associatif gersois en informant, conseillant et orientant. Le Département du Gers met à disposition des associations une ingénierie et une assistance technique complète pour pérenniser leurs activités, soutenir leurs projets et événements, développer la mutualisation, favoriser la mise en réseau et encourager l'engagement citoyen. Une action en partenariat avec l'État et les acteurs

### Notre mission

La mission ingénierie associative du Département vous accompagne dans :

- Le développement de projets associatifs
- La mise en place d'actions concrètes
- La mise en relation avec les bons interlocuteurs et partenaires
- L'accès aux financements
- Les formations
- La gestion d'association

La mission ingénierie associative met également à disposition un annuaire des associations, un guide des financements et des fiches outils. Elle aura aussi pour mission d'organiser des rencontres phares annuelles permettant la rencontre et la valorisation des associations.

### Pour qui ?

- Responsables d'association
- Salariés
- Bénévoles

Toute personne souhaitant créer ou s'investir dans une association

### Votre guichet unique

Un numéro unique : **05.62.67.17.96** du lundi au vendredi, **de 9h à 12h et de 14h à 17h**, un mail [vieassociative@gers.fr](mailto:vieassociative@gers.fr) et une équipe dédiée sont à votre écoute pour répondre à vos questions et trouver des solutions adaptées à vos besoins.

Plus que jamais, le Département s'engage aux côtés des associations et de leurs projets pour leur permettre de jouer pleinement leur rôle dans la vie locale.



## EN CHIFFRE

# 5 M D'EUROS

de subventions versées par le Département à 650 associations



# EN BREF...

## ► 100<sup>ÈME</sup> commune fibrée dans le Gers

Saint-Brès devient la 100<sup>e</sup> commune du département du Gers à être raccordée au réseau de fibre optique. 100 communes gersoises sont aujourd'hui 100 % couvertes par le très haut débit. 156 le sont déjà à plus de 90 %. Le déploiement se poursuit à un rythme soutenu et devrait s'achever fin 2025 avec un territoire entièrement connecté.



## ► La politique alimentaire du Gers intéresse les Landes

Le 5 septembre dernier une délégation d'élus et de techniciens du Conseil départemental des Landes s'est rendue au Département du Gers pour des échanges autour des enjeux de l'alimentation. Les actions innovantes du Conseil départemental du Gers en la matière, dans le cadre de son projet alimentaire de territoire (PAT) a suscité l'intérêt des élus landais. L'engagement pour le « bien manger » et le « bien produire » est un des nombreux cheval de bataille du Département du Gers. Une politique volontariste qui porte aujourd'hui ses fruits sur notre territoire et qui pourrait bien inspirer les Landes.

## ► La biodiversité au programme de la 3C

La protection de la biodiversité est l'affaire de tous. Les 68 membres de la Commission Consultative Citoyenne (3C) préparent actuellement un rapport demandé par le Président Philippe Dupouy sur le thème : « Comment le Gers peut-il devenir un territoire citoyen engagé pour la biodiversité ? ». Au menu des conseillers de la 3C : des ateliers collaboratifs visant à définir des actions concrètes pour ce rapport, que la commission remettra prochainement au Président du Département.



Paulin Riva, capitaine de l'équipe de France Rugby à 7, médaillé d'or aux Jeux Olympiques de Paris 2024, a été accueilli en héros par sa ville natale d'Auch. Tous les fans et les habitants ont pu célébrer avec lui cette incroyable victoire. L'événement, organisé par le Département et la Mairie, s'est transformé en véritable fête populaire. Le champion olympique n'a pas boudé son plaisir en partageant cette médaille et cette victoire avec une foule enthousiaste, se prêtant avec bienveillance aux séances d'autographes et de photos.

**Paulin Riva a été décoré samedi 14 septembre de la Légion d'honneur au pied de l'Arc de Triomphe, lors de la grande cérémonie d'hommage aux champions Olympiques français.**



## ► N124 : LA 2X2 VOIES PROGRESSE À GRANDS PAS

Lancés en mai 2023, les travaux de la mise en 2x2 voies de la N124 ( future D1124 ) avancent à un rythme soutenu. Pour rappel, cet aménagement prévoit une infrastructure à 2x2 voies sur 13 km, dont 12 km en tracé neuf et 1 km d'élargissement au niveau du raccordement avec la déviation de L'Isle-Jourdain. L'aménagement est réalisé en rase campagne, parallèlement et majoritairement au sud de la voie actuelle et intègre la réalisation de deux échangeurs complets, à l'Ouest au lieu-dit Lafourcade à Gimont, et à l'Est au lieu-dit du Choulon à L'Isle-Jourdain.

La réalisation de ce chantier entraînera un gain de temps de parcours de 5mn sur l'itinéraire Auch – Toulouse, qui passera alors à 50 mn. Elle représente un progrès majeur pour la desserte et le désenclavement des territoires du Gers.

Le coût de ce projet s'élève à 142M d'euros, avec un financement établi dans le cadre du Contrat de Plan Etat-Région 2023-2027, à hauteur de 45 % pour l'Etat, 27,5% pour la Région Occitanie et 27,5% pour le Conseil départemental du Gers avec les intercommunalités traversées. « Cette 2x2 voies promet non seulement de transformer le paysage routier local, mais aussi de dynamiser l'économie et de renforcer l'attractivité de notre territoire », souligne Philippe Dupouy, Président du Département du Gers.

**► À noter que des déviations sont à prévoir dans le cadre des travaux de la N124 du 21 octobre au 08 novembre 2024.**





LE COIN CULTURE

## ADDA du Gers : Un demi-siècle de passion pour les arts vivants

En 2024, l'Association Départementale pour le Développement des Arts (ADDA) du Gers célèbre ses 50 ans d'existence et d'engagement au service du développement et de la coopération culturelle et artistique des arts vivants (et visuels) dans notre département.

L'association, placée sous la présidence actuelle de Nathalie Barrouillet, Vice-Présidente du Conseil départemental en charge de la Culture, œuvre pour que chaque Gersois puisse accéder à une culture vivante et diversifiée. Elle accompagne, soutient et met en réseau les acteurs culturels, qu'ils soient institutionnels, associatifs ou privés.

« L'ADDA porte avec elle notre éthique de la politique culturelle : le droit à l'accès à la culture » **Nathalie Barrouillet, Présidente de l'ADDA du Gers**



Durant ce demi-siècle d'activité, l'ADDA du Gers a su tisser un réseau dense de coopération avec ces acteurs culturels, mais également avec les acteurs de l'éducation, de la jeunesse et du secteur social.

Avec ses six employés permanents, l'ADDA travaille en étroite collaboration avec plus de 200 structures adhérentes, dont la moitié des EPCI du Gers, de nombreuses communes, et plus d'une centaine d'associations culturelles. Son financement provient majoritairement des subventions du Département (60%) et de la DRAC (20%), complété par les adhésions et les partenariats.

L'anniversaire de l'ADDA a été célébré le 21 septembre dernier, dans le Parc de l'Hôtel du Département à Auch. Une belle occasion de réfléchir aux défis futurs pour continuer à faire du Gers un territoire de culture et de création.



### EN CHIFFRE

En 2023, le Gers a accueilli plus de

# 2000

manifestations artistiques  
proposées par 300 organisateurs  
à 90% associatifs



### LE SAVIEZ-VOUS ?

L'ADDA a honoré plus de 300 rendez-vous en 2023 dans le cadre de sa mission d'ingénierie culturelle pour conseiller, orienter, informer et accompagner les acteurs culturels.



## QUESTIONS À MARC FOUILLAND, DIRECTEUR DE L'ADDA

### ► L'ADDA a-t-elle atteint ses objectifs ?

L'Adda du Gers n'est certainement pas étrangère au fort développement de la vie culturelle et artistique dans le Gers avec de nombreuses collectivités impliquées et plus de 300 acteurs associatifs, même si cela est difficilement mesurable. Elle contribue à créer les conditions d'un terreau favorable, comme elle l'a récemment fait en soutenant par son ingénierie les écoles de musique en fragilité.

### ► Quel est votre vision pour l'ADDA ?

Le travail d'observation de la vie culturelle gersoise mené par l'ADDA démontre l'aspiration réelle des Gersois aux pratiques culturelles. Un réseau de structures de pratiques amateurs et d'enseignements artistiques existe et les manifestations culturelles se multiplient avec un taux important de publics gersois. Il s'agit de continuer à créer les conditions de coopérations pour permettre à chacune et chacun de trouver un épanouissement culturel respectueux de ses aspirations et de sa propre identité, c'est ce que l'on appelle « les droits culturels ».

### ► Quels sont les futurs enjeux ?

De récents travaux démontrent que les inégalités d'accès aux pratiques culturelles sont aujourd'hui encore importantes en milieu rural. Le Gers bénéficie d'atouts importants et l'enjeu est de créer les conditions favorables aux coopérations culturelles. L'ADDA doit pleinement jouer son rôle d'initiateur, d'agitateur, de mise en réseaux, en partenariat avec les politiques culturelles et en particulier au sein de la politique volontariste du Département du Gers et de son prochain Schéma Culture.



## Rencontre avec **Julie Gayet**

« Les décors et la lumière sont magnifiques dans le Gers »

L'actrice et réalisatrice Julie Gayet a choisi de tourner dans le Gers plusieurs séquences de son film « Olympe, une femme dans la révolution », consacré à Olympe de Gouges, pionnière des combats féministes. Un téléfilm qui sera diffusé sur France 2 en 2025 et qui a déjà séduit les scolaires gersois, invités à une projection en avant-première en présence de Julie Gayet. Rencontre avec une cinéaste engagée et une gersoise de cœur.

► **Pourquoi avoir choisi précisément ce personnage féminin pour votre premier téléfilm ?**

Ma première idée était de mettre en lumière des femmes de notre histoire. Olympe de Gouges est une des figures féminines les plus emblématiques, peu de gens de ma génération connaissent son histoire. J'ai d'ailleurs été très heureuse de la voir sortir de la Seine lors de la cérémonie d'ouverture des JO 2024 parmi d'autres statues de femmes françaises illustres. C'est aussi sa modernité qui m'a séduite, c'est une femme aux multiples facettes, une humaniste engagée dans la lutte contre les injustices... Elle incarne l'histoire de notre humanité.

► **Le film a été tourné en Occitanie avec des séquences dans le Gers, comment s'est passé ce tournage ?**

Olympe de Gouges est née à Montauban, elle parlait l'occitan, même si elle a vécu à Paris, il me semblait important de venir tourner en Occitanie. C'était merveilleux de tourner dans le Gers, les décors y sont magnifiques, avec une lumière si particulière qui ressemble à la Toscane et des lieux incroyables qui sont restés très authentiques.



► **Vous avez également fait tourner des femmes gersaises, c'était important pour vous ?**

On a fait le choix de faire appel à des figurantes non-professionnelles que le thème intéressait. J'ai vu plus de 1000 vidéos et j'ai été très heureuse de les rencontrer sur le tournage. Ça allait au-delà de la figuration, elles avaient une vraie envie de participer à ce projet. Il y a eu un lien très fort qui a donné naissance à une exposition de portraits de ces figurantes gersaises très engagées. C'était assez magique.



► **Le film a été présenté aux scolaires gersois, cela vous paraissait essentiel de toucher le jeune public ?**

Nous avons fait cette tournée à l'initiative du Département du Gers. Il nous a soutenu financièrement pour la réalisation et nous a proposé cet échange avec les collégiens. J'étais très heureuse de cette idée, car j'aime parler aux jeunes. La figure d'Olympe de Gouges est aujourd'hui étudiée à l'école, notamment au bac. Le film a été l'occasion d'aborder pas mal de sujets intéressants et importants, comme la question des femmes, leur condition, leur santé. J'aimerais que le public en général puisse, à travers ce film, retenir la modernité d'Olympe de Gouges.





Crédit photo : ©Circa

► **DU 18 AU 26 OCTOBRE 2024**

### CIRQUE

#### Festival CIRCA du cirque actuel Auch

37 ans que Circa nous propose un festival de cirque actuel ! Et à la veille de rentrer dans la morosité hivernale, c'est un grand bol de vitalité créative qu'il nous offre. Une vingtaine de spectacles singuliers sont proposés cette année dont trois du cirque contemporain lithuanien dans le cadre de la saison de la Lituanie en France qui se déroule du 12 septembre au 12 décembre 2024. Mettant à l'honneur des compagnies, des artistes et des écoles de cirque françaises ou internationales, ces spectacles rassemblent les publics autour de cet art populaire en dialoguant souvent avec d'autres disciplines artistiques : musique, danse, théâtre et arts visuels. Pendant le Festival, l'esprit circassien se diffuse dans toute la ville d'Auch que les spectacles soient sous chapiteau, en salle ou dans l'espace public. Ce festival cultive avec amusement le goût de la nouveauté et des différences tout en s'attachant à la qualité et la diversité de sa programmation.

Plus d'infos : [circa.auch.fr](http://circa.auch.fr)



Crédit photo : ©R.Lequal

► **DU 16 OCTOBRE AU 15 MARS 2025**

### EXPOSITION

#### « Hautes-Pyrénées » de Philippe BOURIETTE

##### Abbaye de Flaran – Valence-sur-Baïse

L'exposition « Pyrénées » de Philippe Bouriette, présentée à l'Abbaye de Flaran dans le cadre de l'opération « Profondeur des champs », explore les paysages pyrénéens en noir et blanc argentique. Inspiré par le sfumato en peinture, Bouriette capture des atmosphères brumeuses et intimes. Son travail, centré sur le paysage, le portrait et la nature morte, s'inscrit dans une démarche artistique personnelle et méditative.

Plus d'infos : [www.patrimoine-musees-gers.fr](http://www.patrimoine-musees-gers.fr)

## AGENDA : NOTRE SÉLECTION

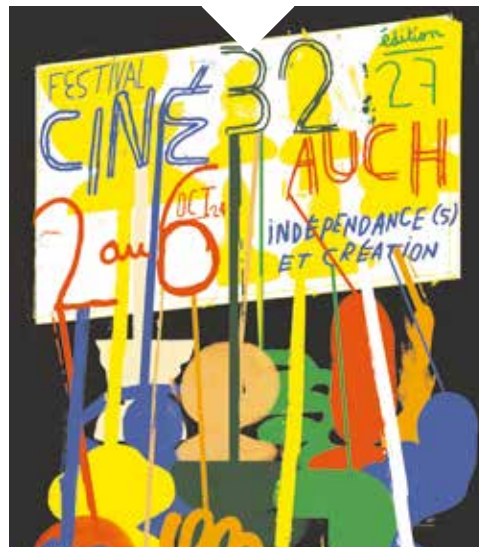
► **DU 2 AU 6 OCTOBRE 2024**

### CINÉMA

#### Festival Indépendances et Création Auch

La 27<sup>ème</sup> édition du Festival proposée par Ciné 32 présente une cinquantaine de films venus de tous les coins du monde réalisés par des cinéastes reconnus ou émergents. L'attention de ce festival est centrée sur la diversité et l'originalité lors du choix des films. Rendez-vous des cinéphiles professionnels ou amateurs, Indépendances et Création bouscule les idées reçues, s'aventure hors des sentiers battus et offre une bulle de liberté rafraîchissante.

Plus d'infos : [indépendancesetcreation.com](http://indépendancesetcreation.com)



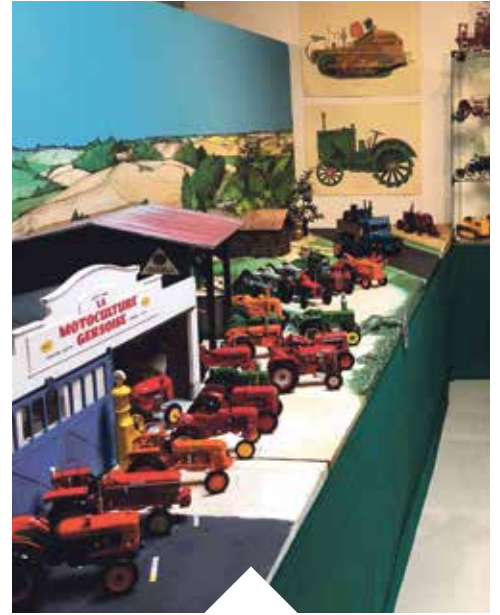
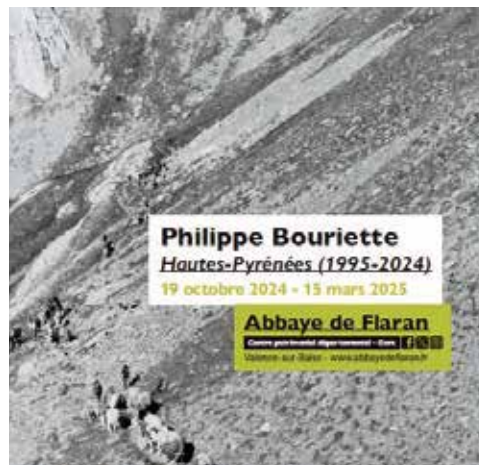
► **JUSQU'AU 31 OCTOBRE 2024**

### ÉVÉNEMENT

#### La Flamme de l'Armagnac Gers

Chaque année, les vendanges terminées, toute la Gascogne vit de fin octobre à janvier au rythme de la distillation de l'Armagnac. Les festivités qui l'accompagnent sont autant de grands moments de convivialité, mais aussi de culture, de rencontres et de découvertes, notamment à l'occasion de dîners organisés autour de l'alambic dans diverses propriétés.

Plus d'infos : auprès des Offices de Tourisme



► **D'OCTOBRE 2024 À JANVIER 2025**

### EXPOSITION

#### « L'histoire du machinisme agricole du XIX au XX siècle »

##### Musée du Paysan gascon à Toujouse

Pour tous les curieux de la vie quotidienne des paysans de la première moitié du XX siècle, le musée présente sur plus de 2 ha, dont plus de 800 m<sup>2</sup> couverts, une très riche collection de machines et d'outils agricoles et un florilège de vieux métiers. Le musée invite à mieux connaître et découvrir le monde rural à travers l'histoire de ses techniques agricoles et de l'origine de sa population.

Plus d'infos : [museepaysangascon.fr](http://museepaysangascon.fr)



**RETROUVEZ TOUS  
LES ÉVÉNEMENTS DE  
VOTRE DÉPARTEMENT  
EN FLASHANT  
CE QR CODE**



ou rendez-vous sur  
**gers.fr**  
LE DÉPARTEMENT



# La recette du chef



Par Frédéric VANHAVERBEKE, chef cuisinier au collège de Mirande



## Carbonnade de poulet fermier du Gers ses figes rôties & frites de panais

### Ingrédients pour 6 personnes

- 1 poulet fermier du Gers
- 400g d'oignons
- 3 càs d'huile de noisette
- 1 l de bière ambrée
- 2 càs de sucre roux ou cassonade
- 1 càc de 4 épices
- 0.5 l de bouillon de légumes

### La garniture :

- 6 tranches de pain d'épice
- 6 figes
- 90g de chèvre frais
- 1 càs de miel
- Graines de tournesol
- 2kg de panais et épices
- 2 càs de paprika
- 1 càs de cumin
- sel et poivre

### Préparation

Faire revenir les oignons émincés avec l'huile de noisette. Incorporer le poulet coupé en morceaux et le faire dorer avec le sucre roux et les 4 épices. Mouiller le tout avec la bière et compléter avec 0.5 litre de bouillon de légumes.

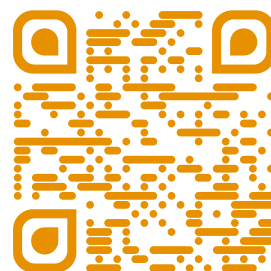
Laisser mijoter environ 1 h 15 / 1 h 30 en remuant de temps en temps. Préparer les figes rôties. Couper en croix le haut de chaque fige jusqu'à la moitié. Farcir de chèvre et arroser de miel, ajouter des graines de tournesol, du sel et du poivre et faire griller 5 min au four à 200 °C.

Laver et éplucher les panais, les couper en frites de 1 cm d'épaisseur, mélanger avec les épices. Etaler les frites de panais sur la plaque de cuisson avec du papier sulfurisé et cuire 20 min au four préchauffé à 190 °C.

### Présentation

Dresser le poulet avec les figes rôties et les frites de panais. Décorer avec des tranches de pain d'épices grillées et persillées.

Retrouvez toutes les recettes de nos chefs en flashant ce QR Code. Bon appétit !



## LA BOÎTE À ARCHIVES

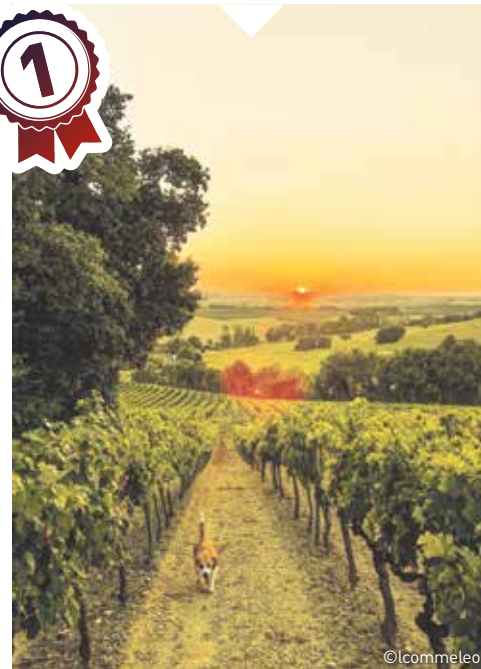
### ► Rentrée des classes à Auch dans les années 50

Ce témoignage photographique fait partie d'un ensemble acquis par les Archives départementales en 2000, composé de 1421 plaques de verre et de plusieurs centaines de négatifs et de tirages noir et blanc produits par les photographes Oscar Lafontan et Jean Calbaban. Installé à Auch, le studio Lafontan-Calbaban a couvert la période 1900-1950. L'exposition «Le Gers en noir et blanc» visible sur le site internet des Archives départementales ([www.archives32.fr](http://www.archives32.fr)) présente une sélection de 163 photographies, dont les thèmes sont représentatifs de l'ensemble de leur production.



### # SOCIAL

Le cliché **#JEUDIPHOTO** le plus liké sur nos réseaux



©lcommeleo

# LES JEUX PLEIN LES YEUX

Quatre agents du Conseil départemental ont eu l'opportunité de vivre un été exceptionnel en participant aux Jeux Olympiques de Paris 2024. Entre passion, engagement et émotion, retour sur cette expérience unique qui restera gravée dans leurs mémoires.



## ► Elisabeth Gilbert

**Cheffe du service entretien des locaux à la Direction des Moyens Généraux, volontaire au Stade de France :**

« Les JO PARIS 2024 ont été pour moi une œuvre d'art vivante cosmopolite, éclectique et colorée, où chaque instant est devenu mémorable grâce à la touche de chacun, des athlètes aux organisateurs, en passant par les professionnels de la sécurité, des transports, de la santé, les supporters et bien sûr, les volontaires. »

## ► Sophie Firmino

**Gestionnaire administratif et comptable au service Sport et Jeunesse, a passé 3 semaines à Paris comme volontaire sur le site du Centre Aquatique à proximité du Stade de France :**

« Cette expérience, bien qu'un peu fatigante, a été une véritable aventure humaine avec la rencontre de volontaires du monde entier. Lorsqu'on revient dans le Gers, on a encore la tête dans les étoiles et on a du mal à réaliser qu'on a vécu quelque chose d'exceptionnel et d'unique. »



## ► Morgane Lagoute

**Assistante de développement et de gestion administrative au service Sport et Jeunesse, volontaire pour la Cérémonie d'ouverture et pendant les Jeux Olympiques et Paralympiques 2024 sur les sites de Versailles et du Grand Palais :**

« Les Jeux Olympiques ont été pour moi un moment unique d'échange, de partage, de respect et d'émotion. C'était une expérience incroyable, une véritable chance de pouvoir participer et aider en tant que volontaire au bon déroulement de cet événement »

## ► Dominique Clavaud

**Référente laïcité à la Direction des Solidarités, participante au Marathon Pour Tous Paris 2024 et volontaire aux Jeux Paralympiques Paris 2024 du 30 août au 7 septembre au stade de France**

« Courir le Marathon Pour Tous Paris 2024 fut une aventure grandiose et magique qui restera un souvenir inoubliable malgré la difficulté. Et être volontaire fut une aventure humaine collective d'une grande intensité. Par nos missions d'accueil du public, nous avons eu de nombreux échanges, reçu sa gratitude permanente, vibré avec lui devant des performances sportives impressionnantes ou le handicap n'existe plus. »



► Retrouvez l'intégralité des témoignages sur [gers.fr/monjournal](https://gers.fr/monjournal) ◀



# TRIBUNES LIBRES

**Les textes qui suivent dans cette rubrique relèvent de la seule responsabilité des groupes politiques signataires. Ils ne sauraient en aucun cas engager la responsabilité du Conseil départemental du Gers.**

Alors que les derniers évènements politiques ont plongé le pays dans une période d'incertitudes, la rentrée politique a laissé place à de nouvelles manœuvres d'Emmanuel Macron. Le Président de la République n'a pas manqué d'imagination pour outrepasser la volonté d'un changement de cap exprimée par les françaises et les français. Notre majorité départementale, forte des échanges que nous avons chaque jour avec vous sur le terrain, continuera de s'engager pour une action publique de proximité. Nous voulons que notre collectivité soit exemplaire sur ses compétences.

Les collègues, tout d'abord, pour lesquels nous déployons des investissements conséquents afin d'offrir aux élèves les meilleures conditions d'enseignement possibles. En 2024, c'est 10% de notre capacité d'investissement que nous consacrons à l'amélioration de nos établissements. Repas locaux, infrastructures adaptées, accessibilité, sécurisation... tous ces efforts permettront de confirmer le Gers parmi les meilleurs résultats en termes de réussite à l'échelle de la Région.

Les routes, ensuite, pour lesquelles nous redoublons d'efforts afin d'assurer la sécurité des usagers. Depuis le 1er janvier, les routes nationales gersoises sont passées sous la responsabilité du Conseil départemental. Notre ambition est de faire du Gers un département désenclavé, sécurisé, et disposé à des déplacements respectueux de l'environnement et de chacun d'entre nous.

La solidarité, enfin, qui n'a jamais été aussi importante, alors que l'inflation n'a cessé d'augmenter, et que les conditions de résidence de nos aînés n'ont jamais été aussi préoccupantes. Là encore, le Département a été au rendez-vous, et continuera de l'être. Le Gers est un territoire rempli d'avenir. Au carrefour des enjeux d'aujourd'hui, c'est ici, dans la ruralité, que nous avons la responsabilité d'imaginer le monde de demain. Celui d'une société qui protège l'environnement tout en défendant l'agriculture. Une société plus juste, qui garantit des parcours d'émancipation à tous ceux qui en ont besoin. Une société dans laquelle la ruralité n'est pas une faiblesse, mais bien un territoire de réussite. Notre majorité connaît les priorités des Gersoises et des Gersois. Nous continuerons d'agir, au-delà de nos compétences, pour construire un département qui répond à ces besoins.

Un département moderne et numérisé.

Un département où l'accès aux soins est une réalité.

Un département qui associe ses citoyens à la prise de décision.

Nous souhaitons à chacune et chacun d'entre vous, une rentrée à l'image du Gers : heureuse et réussie.

**Les élus du groupe Gers en commun**

---

Après un été riche en émotions olympiques cette rentrée a une fois encore mis la politique nationale au centre de tous les débats. Les uns criant victoire, les autres ne s'avouant pas vaincus quand d'autres encore se délectent du rôle d'arbitre. La recomposition politique ne se fait pas sans remous et aucun camp n'est épargné par les frictions et les divisions quand les compromissions prennent le pas sur les convictions. Mais aujourd'hui, l'état du Pays, de ses finances, de sa cohésion sociale imposent au personnel politique d'agir avec raison, bon sens, pragmatisme et surtout urgence !

C'est dans ce contexte, une fois encore, que notre groupe rappelle que les sujets Gersois doivent être au premier rang des préoccupations des membres de notre assemblée, opposition comme majorité ! Rien ne semble d'ailleurs épargner le monde agricole qui oscille entre retour de la MHE ou encore la découverte cet été des premiers cas de fièvre catarrhale ovine. Les problèmes n'étant jamais aaves de compagnie, c'est sans parler du sujet brûlant de l'irrigation et de sa réglementation ou encore de la crise viticole. D'autre part, le désengagement de l'Etat sur la prise en charge de la vaccination de la grippe aviaire n'est pas un bon signal envoyé à nos éleveurs, tout comme le changement des règles d'attribution des aides sur la coriandre en cours de saison. Nous savons le poids du monde agricole dans l'économie locale et dans le cœur des Gersois et nous veillerons à ce que notre collectivité réponde présente sur ces sujets. Notre département doit à la fois continuer son action dans ses compétences essentielles tout en travaillant au quotidien à améliorer sa trajectoire budgétaire en opérant les choix courageux et nécessaires.

**Les élus du groupe Le Gers Autrement**

---

La confusion politique créée par le président de la république plonge le pays dans une situation inédite avec de nombreuses inquiétudes sur notre avenir commun. A notre échelle départementale, les élus locaux se doivent, en toute responsabilité, de dépasser les divergences idéologiques pour faire les meilleurs choix pour le Gers. C'est dans cet esprit, que notre groupe souhaite travailler au sein de la collectivité départementale. Sans sectarisme ni dogmatisme, nos valeurs s'articulent autour d'idées simples : liberté de penser et d'entreprendre, respect de l'autre, restauration de l'autorité, maîtrise des finances publiques, renforcement de la culture et de l'éducation, installation d'une écologie intelligente et non punitive, défense des valeurs de la république et de la laïcité.

**Les élus du groupe G I R 32**

mesdemarches.  
**gers.fr**  
VOS DÉMARCHES EN QUELQUES CLICS

## **Vos démarches en un clic !**

Votre nouveau portail pour toutes les aides du Département du Gers. Accédez facilement à l'ensemble des aides disponibles, vérifiez les conditions d'éligibilité et faites vos demandes en quelques clics (formulaires à télécharger ou directement en ligne). Créez votre compte ou connectez-vous avec France Connect pour un suivi personnalisé et simplifié.

+

**Pass'Club 32**

Aide à la  
demi-pension

Aide à la  
pension

**Pass'Culture 32**

Soutien aux écoles  
de musiques

+

**Aide à la scolarité  
des collégiens**

+

**Soutien aux associations  
culturelles**

Aides au Fonds  
Solidarité Logement

**Un seul site, toutes vos démarches !**



**mesdemarches.gers.fr**

